

青云山度假区

永泰青云山度假区位于福建省福州市永泰县岭路乡与莆田市涵江区交界处，国家级AAAA重点景区、国家重点风景名胜区。亚热带季风气候，形成了永泰青云山风景名胜区集峡谷、森林、瀑布、古火山口、高山牧场和鸟类自然保护区为一体的独特的生态旅游环境。青云山风景名胜区包括云天石廊、青龙瀑布、水帘宫、白马峡谷、杪椽神谷五大旅游区，总面积为52.5平方公里。

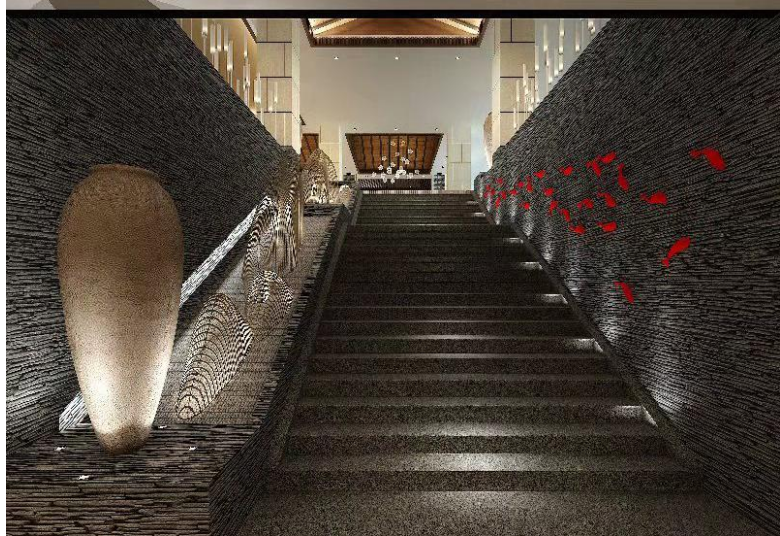
一、青云山御温泉酒店

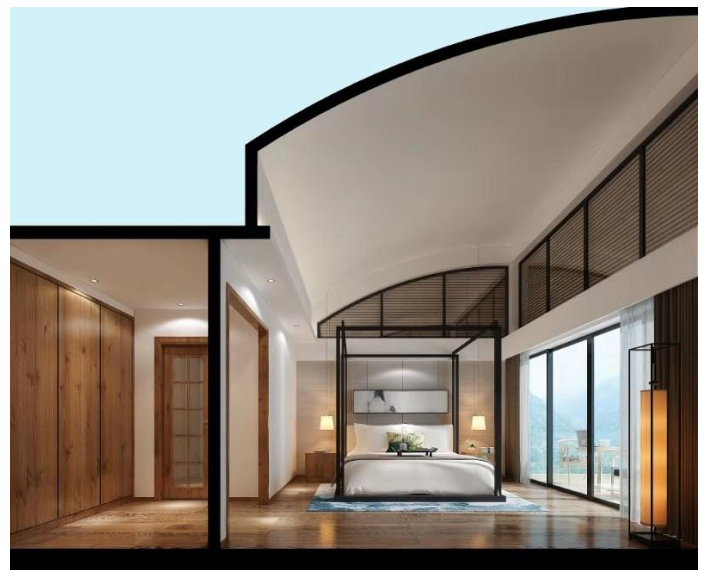
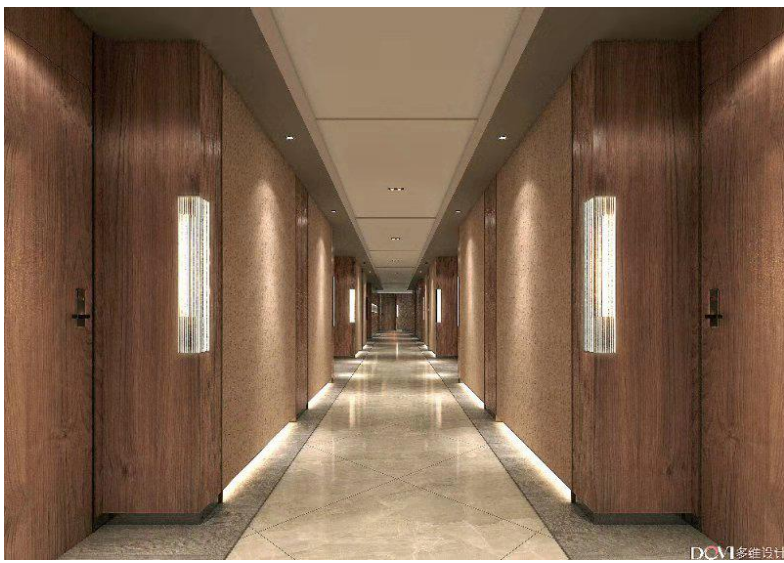
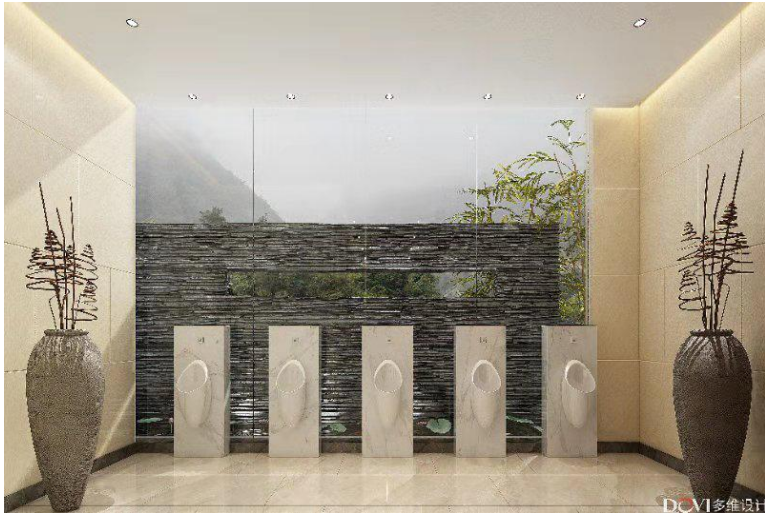
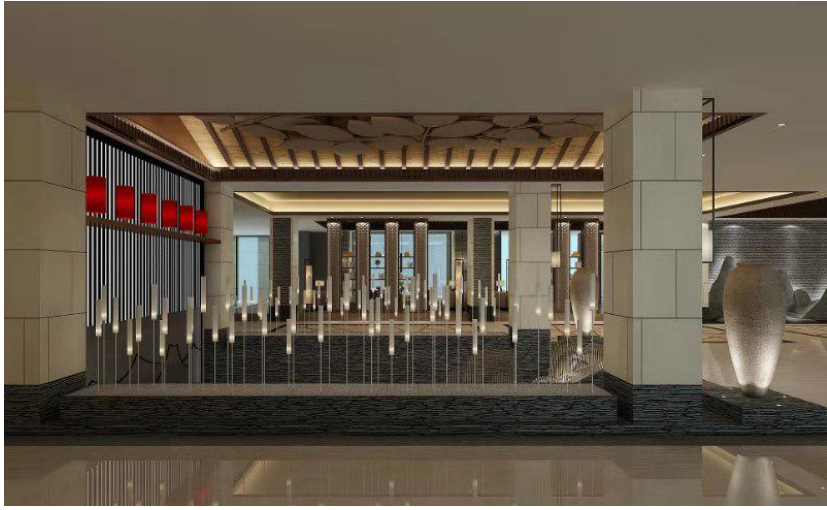
青云山御温泉酒店是青云山度假区的一个重要的组成部分，集温泉疗养、休闲度假、健身娱乐、会议接待于一体，是青云山景区配套接待中心、福建省面积名列前茅的峡谷露天温泉养生度假休闲胜地，也是福建省率先将天然温泉与自然景观融为一体的温泉酒店之一。御温泉酒店所有建筑群依山就势、错落有致，充分利用原有天然生态环境，有机地融入自然山体中，与青山浑然一体，周围青山绿水、云雾缭绕。

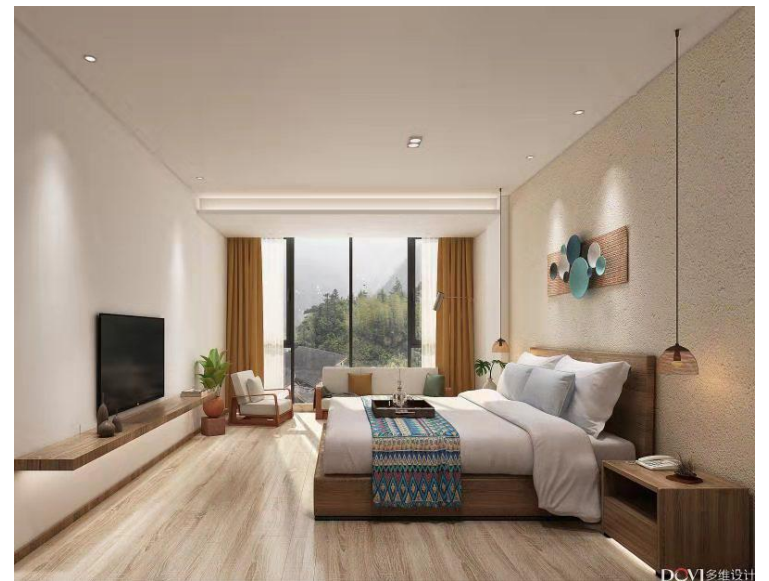
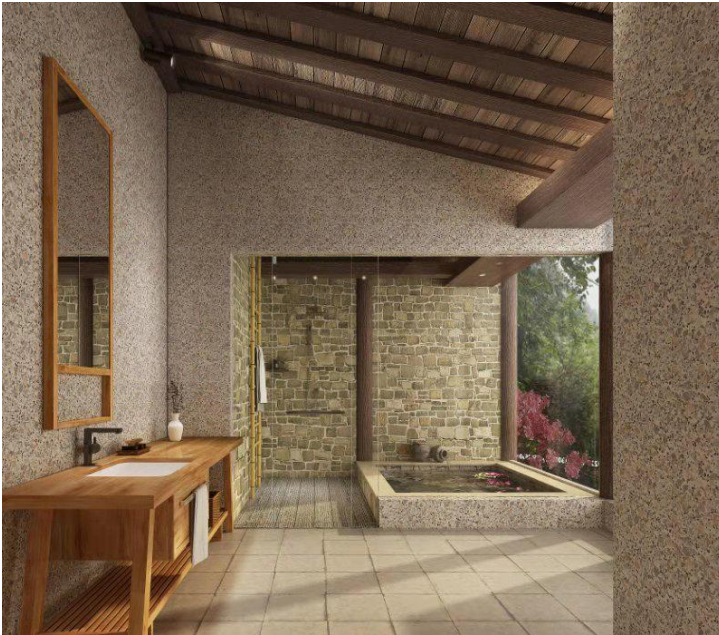
福州青云山御温泉的温泉园区是福建省面积名列前茅的峡谷温泉园区，依山而建，与自然融为一体。有大小泡池60余个，设有泡浴水疗、中药浴、石板浴、鱼疗、戏水池等项目。温泉水取自原脉温泉，100%原汤，无臭、无味、无肉眼可见物，清澈透明，呈弱碱性，属碳酸氢钠泉。含氡、氟、偏硅酸等二十多种对人体健康有益的矿物质和微量元素，具有较高的保健价值，常泡可达到美容养生的功效。看青山、观云雾、聆风吟、听鸟鸣，洗涤征途中的尘埃，感受红尘外的超然。













二、云天石廊景区

云天石廊，也称“石走廊”，是集青云山自然风光之精华，融神奇的山、水、洞、石、树及危崖峭壁为一体。形成于距今约一亿五千万年的一次火山喷发，由于受到喜马拉雅造山运动的影响，地壳抬升、隆起，后因火山岩岩性软硬不一，抗风化能力不同，形成一层层长条形通道，石廊共有四层，累积长度达 300 多米，宽 1-5 米，高 3-6 米。云天石廊也是福建省最高的石走廊，因此又有“登天廊”之称。

云天石廊接近青云山主峰状元峰，主要景观有凌空绝壁、风化石廊，号称“云天石廊”。远可观，近可行，长廊 1000 多米。还有飞瀑三潭、妙笔生花、镇山大钟、天门洞、灵芝岩、状元靴、金鸡相斗、音乐广场、仙君殿等景观。

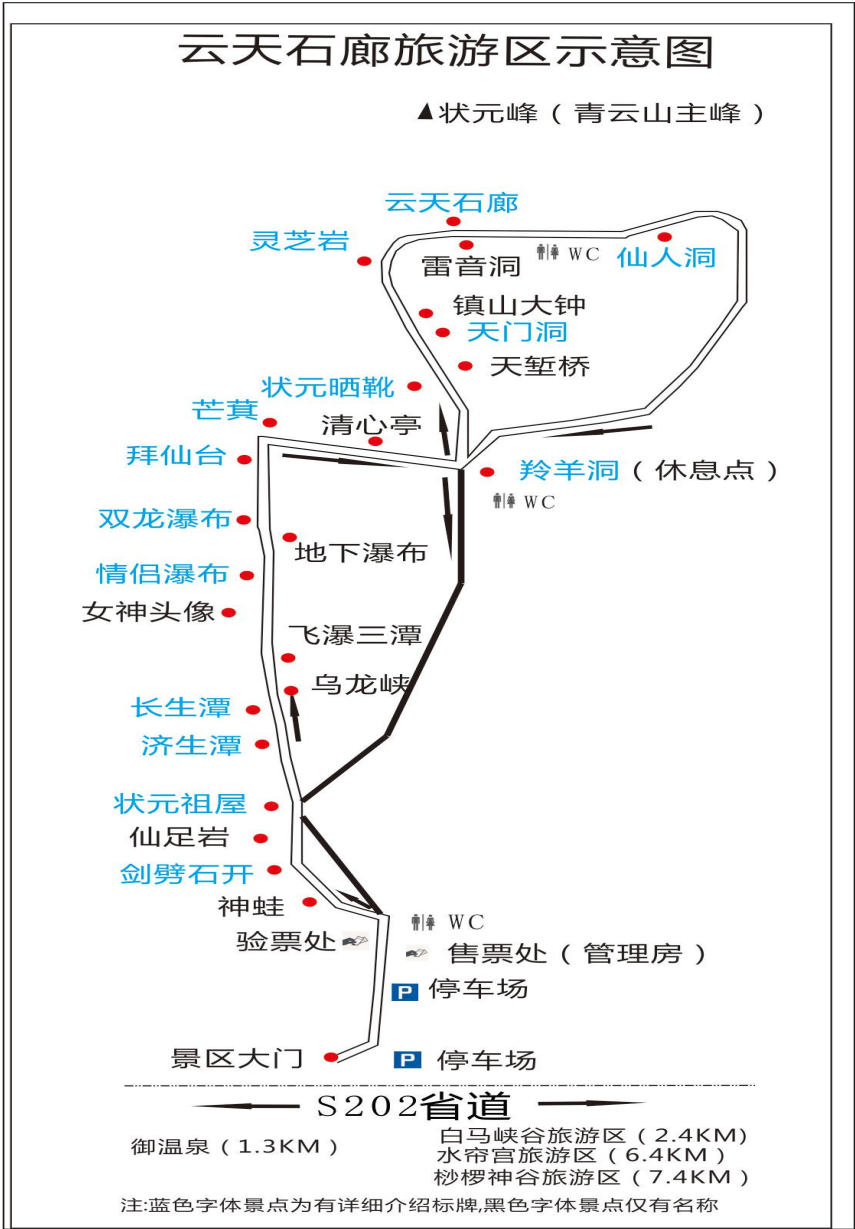
云天石廊山势雄伟挺拔，峡谷奇崎岖险峻，以一道云龙穿崖、横断绝壁的千米石廊而名闻遐迩。在青云山主峰的三座山峰中，因软硬岩层受风化的差异，形成一层层长条形通道。石廊共十二层，累计长度 1028 米，其中，主峰区的石廊发育最好，共四层，长度 302 米，宽 1-4 米，高 3-6 米。后壁岩体呈拱形向前上突出，构成长条形洞穴外观。云天石廊悬挂在万丈绝壁之上，规模宏大，惊险壮观。山中飞岩兀立、古木参天，流瀑喧腾，鸟鸣不绝，有“闽中武夷”之美誉。有飞瀑三潭、妙笔生花、镇山大钟、天门洞、灵芝岩、状元靴、金鸡相斗、音乐广场、仙君殿等景观。若于晨曦中登临俯瞰，但见青峰出云海，巍峨连天来，“东南小黄山”之胜境尽收眼底。

相传状元萧国梁在山顶的石走廊上苦诗书十三载，在他十九岁时，自觉已是满腹经纶，于是便拜别母亲，下山进京赶考。当他走到此处，恰巧碰见一樵夫，樵夫见萧国梁一副书生模样，有意要考考他。于是便以肩上的柴火为题出了一上联：此木为柴山山出。萧国梁不愧是状元之才，见这峡谷的溪流在夕阳的照射下，云雾缭绕，似缕缕炊烟。便灵机一动，对出下联：因火为烟夕夕多。真是巧对巧合！樵夫见难以考倒他，便有意气他：“你一山野书生，也能对出此联，是别人告诉你的吧？萧国梁见樵夫如此小看他，便生气的抽出随身携带的佩剑，指着眼前这块巨石说：“如果我萧国梁此番进京不能高中，此石便是我剑断石开的葬身之地。”说完，一剑劈下，火花

四溅，轰隆一声响，剑断石开。萧国梁将断剑抛向空中，“扑通”一声跪下，朝巨石磕了三个响头。那樵夫见此情景早已惊诧不已，从此再也没来这里打过柴。那年秋天，萧国梁在殿试中一举夺魁，高中状元。那把断剑也早已化作石剑，立半山腰上，和这块被劈成两半的巨石遥相呼应。

“长生潭”。据说少年萧国梁在去山顶仙人洞读书的时候，在此遇见过一只受伤的山羊。只见山羊在这潭里一边洗澡，一边用舌头舔洗伤口。上岸之后伤口不流血了，甚至还有愈合的趋势，之后山羊便健步地跑进深山峡谷中去。萧国梁觉得很奇怪，于是便来到潭边尝了一口，顿时感到精神倍增！从那以后，萧国梁只要有小病小灾，便到这潭边饮水治疗，结果都是水到病除。也许正是这潭清水的缘故，没过几年，萧国梁便高中状元，而且他一生当中还极少生病，后人便将此潭称为“长生潭”。

“拜仙台”，据说当年萧国梁能高中状元，就是受到了仙人洞里的仙人点化而金榜题名的。拜仙台始建于宋朝乾道年间，也就是公元1166年，后因年久失修，旧台坍塌，1997年重新建造。拜仙台面积46.3平方木，高2.8米，共有台阶13级，在台中央有一太极阴阳八卦图，步入其中可望见前方鹿鸣谷右侧峭壁上栩栩如生的南极仙翁、孙悟空、猪八戒等头像，相传焚香朝拜南极仙翁有求必应，甚是灵验。



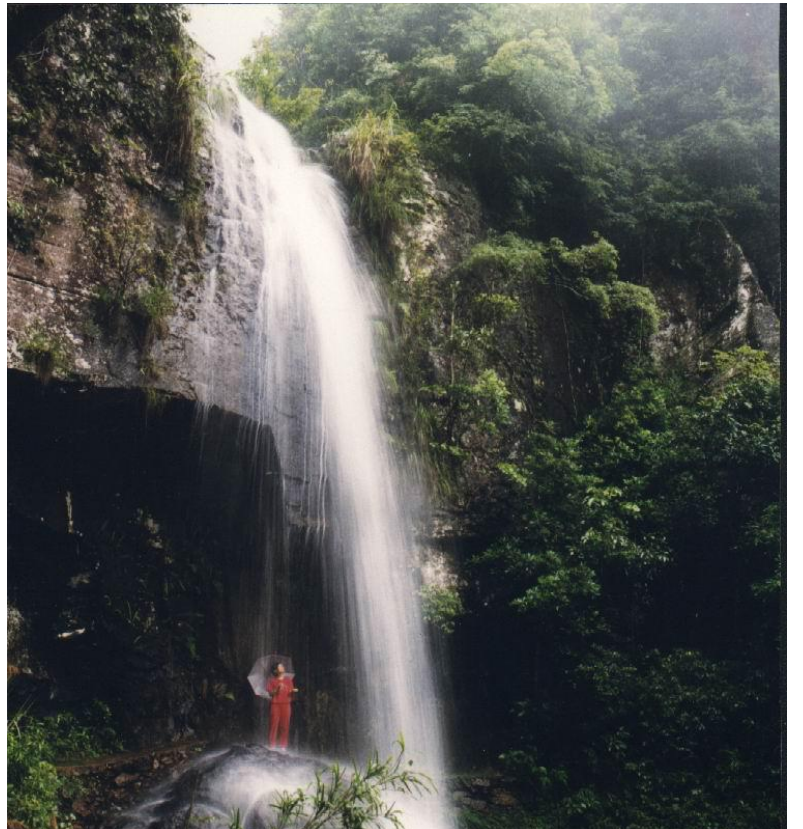
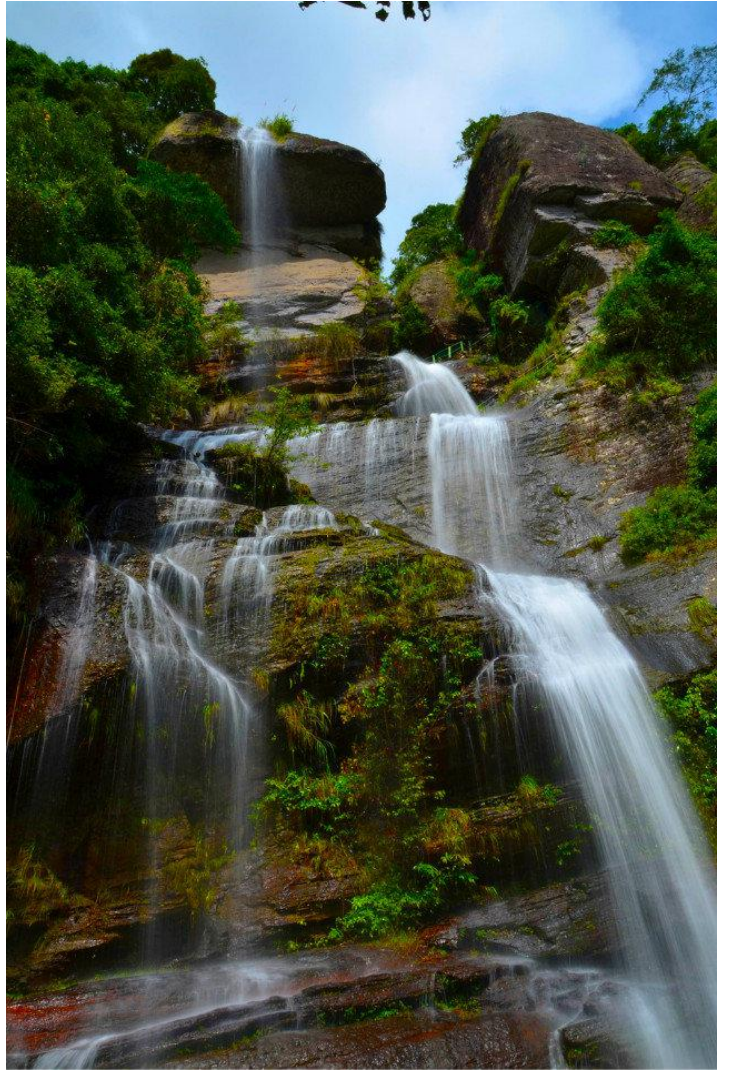


三、九天瀑布（水帘宫）

九天瀑布位于景区的北部，是亚洲最大的阶梯式瀑布之一，落差 588 米。在断崖绝路之处有一座数百米石城环绕的“九山书院”，其始建年代不详。景区主要景点有吉祥瀑布、水帘宫、雄狮出洞、石龙三重门、观音石、金猴抱桃、钓鱼潭、御景小区、仙潭小区、水帘长廊等景点。

每一条瀑布都是经历过上千万年的冲刷形成的，且瀑布形态万千、多姿多彩，在火山岩形成的大峡谷中川流不息，汇聚成河，可以说，它们是青云山的灵魂。除了瀑布，水帘宫还有经历千万年侵蚀形成的水帘长廊，来自恐龙时代的活化石——刺桫欏和许多动人的神话传说。





四、白马峡谷

白马峡谷位于景区的北部，是景区最长的峡谷，山势危峭，水流蜿蜒，天门峡等八峡各具特色。山重水复间瀑布成群，高 130 多米的白马瀑布下是澄明如镜的白马湖。总面积为 16 平方公里，比较大的沟谷就有 5 条，两岸青山相对峙，谷底溪流潺潺，沿途山石怪异、瀑布壮观、潭池清幽。特别是这里的石景造型千姿百态，有花猫戏水、红烧狮子头、猩猩迎客等。乌龙峡、无名峡、双溪峡、王子峡、回音峡、白马峡、天门峡、平谷峡等八大峡谷各具特色；石林岩像逼真，如梦笔生花、大刀峰、鲤鱼岩、王子峰、八戒岩、白马峰、巨螺石、五马峰、龟岩、龙龟山、石臂、仙桃石、王子浴等惟妙惟肖。主要的水景有洞天五叠泉、溪底二叠泉等。

白马溪，谷底平川，两侧悬崖峭壁，徜徉在这里，仿佛有“两岸青山相对出”之感，山上绿树红花，云遮雾绕，古藤老树，鸟语水声，共同构成一幅多么美好的风景画卷。

洞天五叠泉，像一个酒瓶倒挂着呀，酒从口中泼洒而下。据说，包公正在调查一桩案，有一个嫌疑人心惊胆战，于是便提着酒去见包公。不料，包公铁面无私，见来人送礼，便大喝一声，大胆！送礼者被这惊天的喊声怔住了，一不小心腿一软，便摔了一跤，手中的酒便打翻了。从此就这样口耳相传的化作精彩故事了。

溪底二叠泉，从十来米的河流上游，顺着崖壁，倾泻而下，远看如丝如缕，近看却不同。泉底的鹅卵石跃然纸上，波光粼粼，铮铮淙淙，不绝于耳，加之两岸青山对峙，林木葱茏，恰如童话世界，世外桃源。

白马观音殿。相传白马观音殿始建于明朝，有香客从永泰白云寺请来香火，在观音洞内修建庙宇，2004 年才扩建成如今的白马观音殿。观音殿中央供奉着一尊 3 米高的千手观音像；殿前莲花池中有童子拜观音石像；殿后山洞内有圣水、玉露池；左侧亭中钟声悠远，右侧乌龙瀑布飞流直下，观音殿四周古藤缠绕，清新幽静，是修身养性，祈福朝拜的胜地。

白马峡谷景区自然条件优越，区内生长条件好，植物生长茂密，物种丰富多样，维管束植物 1000 种以上，且由于地质地貌复杂，生境类型多样，导致森林植被具有显著的异质性和多样性。这里山高水深，森林茂密，拥有为数不少的古树名木，其中较为典型的有：长苞铁杉、马尾松、刺桫欏等。猴子成群结队，刺桫欏连点成片，是其又一特色。

白马峡谷旅游区示意图

